

**История леса и современная флора Салтыковского лесопарка  
(ближайшее Подмосковье)**

**Е.Г. Ершова<sup>1</sup>, В.Е. Пименов<sup>1,\*</sup>, Н.С. Гамова<sup>1</sup>, М.А. Ершова<sup>1</sup>, Т.П. Ашуркова<sup>1</sup>**

*<sup>1</sup>Биологический факультет, Московский государственный университет имени М.В.  
Ломоносова, Россия, 119234, г. Москва, Ленинские горы, д. 1, стр. 12*

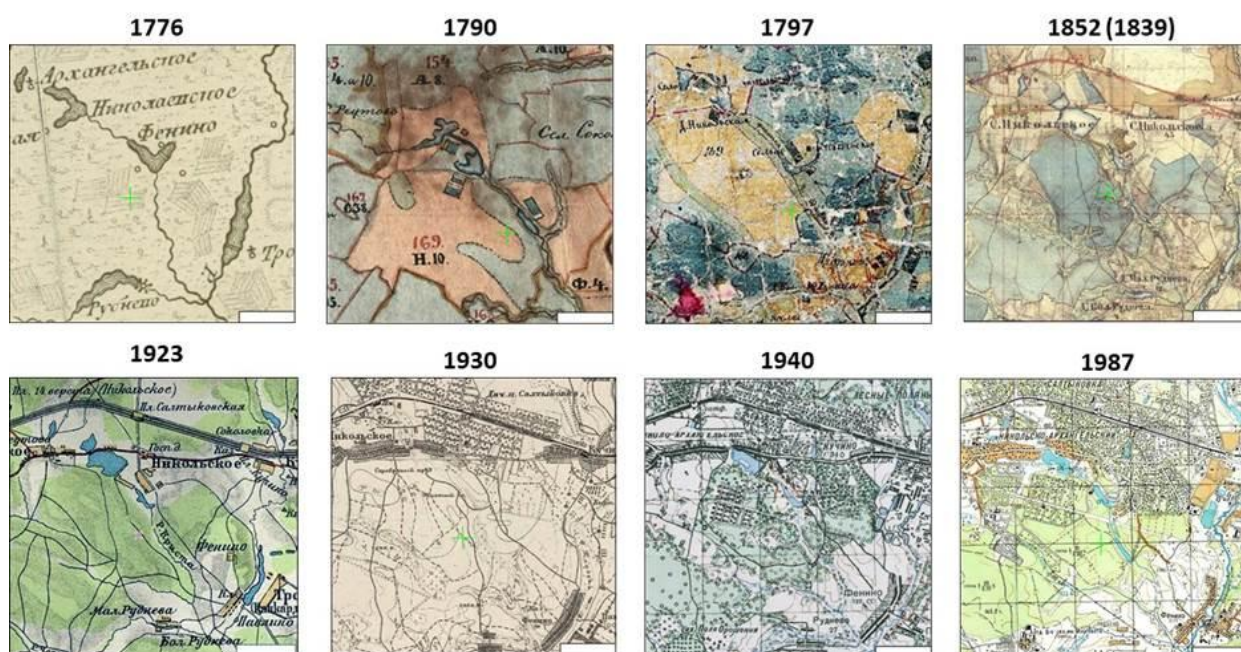
**Forest history and modern flora of the Saltykovsky Forest Park (Moscow  
suburbs)**

**E.G. Ershova<sup>1</sup>, V.E. Pimenov<sup>1,\*</sup>, N.S. Gamova<sup>1</sup>, M.A. Ershova<sup>1</sup>, T.P. Ashurkova<sup>1</sup>**

*<sup>1</sup>Faculty of Biology, Lomonosov Moscow State University, Leninskie Gory, 1–12, Moscow,  
119234, Russia*

## Приложение 1. Краткий обзор историко-краеведческих данных для территории Салтыковского лесопарка

Археологически территория Салтыковского лесопарка изучена слабо. Единственные профессиональные раскопки были проведены в 1939 г. А.Л. Монгайтом на левом берегу Серебрянки (Чечеры), к востоку от парка. Были исследованы курганы вятичей X–XIII вв. [18]<sup>1</sup>. Впоследствии краеведы неоднократно находили на территории парка фрагменты керамики и орудий, предположительно того же времени [5], однако систематических археологических работ больше не проводилось. Таким образом, большая часть территории лесопарка остается археологически не исследованной.



**Рис.** Салтыковский лесопарк на исторических картах (1724 – Окрестности Москвы 1:76К; 1790 – Карта Московского уезда; 1797 – Карта Генерального Межевания 1:42К; 1852 – Карта Шуберта, Москва 1:42К; 1923 – Карта окрестностей Москвы 1:84К; 1930 – Москва и окрестности 1:50К; 1940 – Лист N-37 карты РККА 1:100К; 1987 – Карта Подмосковья и близких регионов).

Письменная история территории Салтыковского лесопарка прослеживается с середины XVI вв. Тогда «Почернев стан» с селцом Ступишино-Зворыкино принадлежал князю Сабурову, а затем, сменив несколько владельцев, в 1651 г. перешел к князьям Долгоруковым [5]. Долгоруковы присоединили к нему древнее селцо Никольское, построили усадьбу и парк с каскадом прудов на речке, известной сейчас как Чечера, а на исторических картах разного времени – как Фенинка, Краста, или Серебрянка (рисунок). До 1830 г. вотчина Догоруковых сохранялась в прежних границах; рядом с усадьбой

<sup>1</sup> Номера источников соответствуют номерам из основного текста статьи

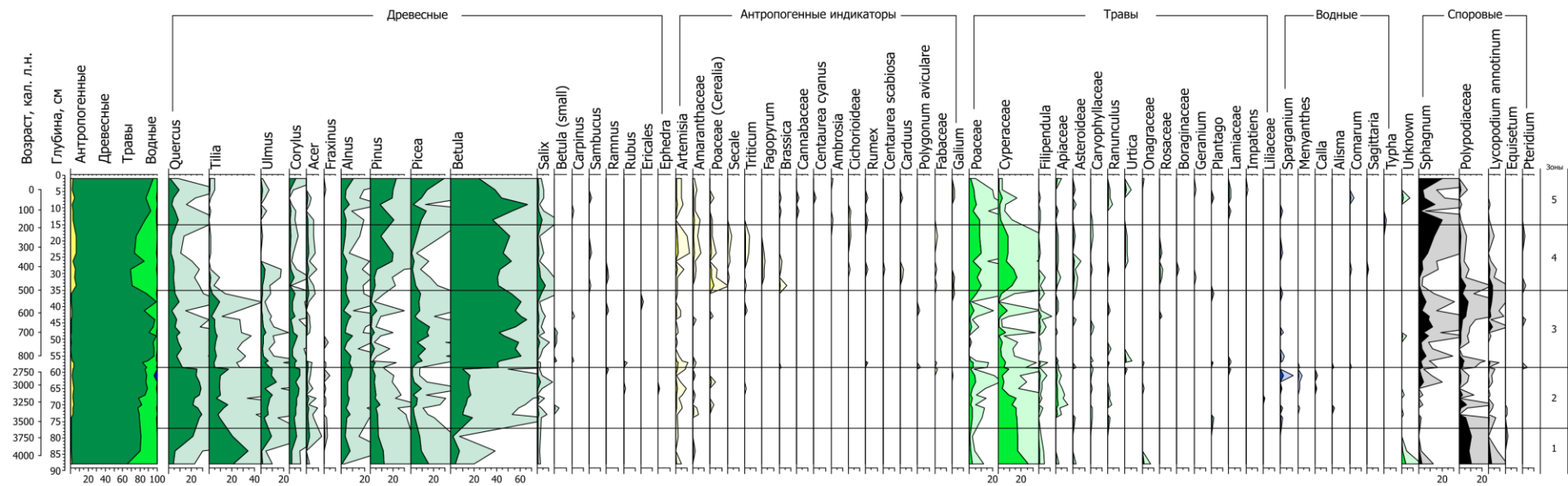
имелись хозяйственные постройки, мельницы, винный и кирпичный заводы. На картах 1760-х гг. южнее усадьбы (современные кварталы 1, 3 и 4, ныне в составе Памятника природы), располагались поля (рис.). Во время войны 1812 г. усадьба и село Никольское сильно пострадали, поля были заброшены и заросли лесом. После 1830 г. все имение перешло князю Салтыкову, чье имя впоследствии дало название полустанку на железной дороге.

На картах 1840–50 гг. (рис.) вокруг усадьбы Салтыковых можно видеть несколько лесных массивов. Самый крупный располагался к северу от дороги на Нижний Новгород – это были княжеские охотничьи угодья, вырубка которых началась только с середины XIX в. К юго-западу от усадьбы, на возвышенной части водораздела, между р. Крастой и руч. Никольская Канава, на месте бывших полей, располагался сплошной массив лиственных (березовых) лесов. Южнее, на границе имения Долгоруковых, проходила заболоченная и заросшая черной ольхой долина ручья Никольская канава, а еще южнее – леса и угодья деревни Руднево вдоль р. Рудневка (Чечера). На востоке лесные массивы ограничивались полями с. Кучино и с. Троицкое на р. Пехорке. Судя по картам середины XIX в. южная часть современного лесопарка (включая 9 квартал), была представлена молодыми березняками, вероятно, это были заросшие вырубки и поля XVIII в.

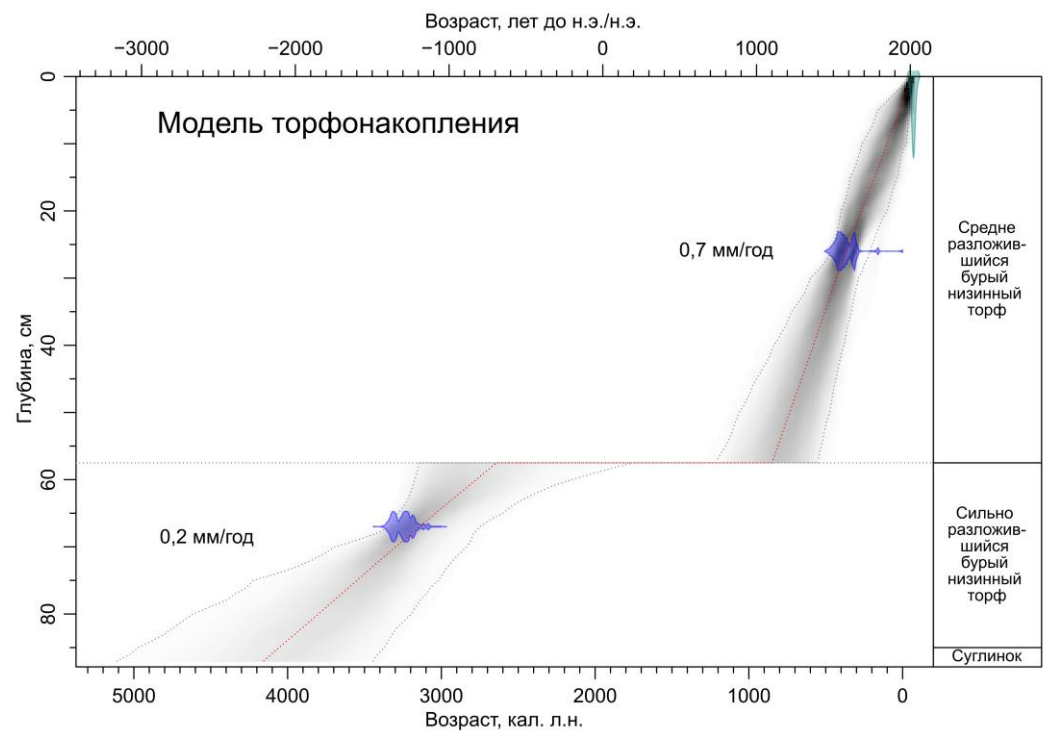
В 1893 г. имение Салтыковых было продано бывшему управляющему Н.Н. Ковалеву, который продолжил вырубать лес вокруг железнодорожной станции под строительство дачного поселка, впоследствии получившего название Салтыковка; при этом вырубались старые дубовые и сосновые леса к северу от дороги. Однако старинный парк с разобранной к тому времени усадьбой и прилегающий к нему лес оставались относительно нетронутыми, и в 1911 г. вдова Ковалева передала 210 га парка и лесного массива безвозмездно Обществу по благоустройству Ново-Сокольники (будущая Салтыковка) с условием, чтобы они были в общем пользовании [5]. Благодаря этому акту живописный парк и лес, хотя и в урезанном виде, сохранялись в течение всего XX в., несмотря на постоянно растущую площадь жилой застройки и присоединение к Москве все новых и новых пригородов. С конца 1930-х гг. северная часть лесного массива была застроена дачным пос. Серебрянка. С 1970-х гг. часть поймы руч. Никольская Канава застраивалась Николо-Архангельским кладбищем, и к концу 1990-х гг. вся пойма ушла под кладбище, отделив северную часть лесопарка от южной. К этому времени к южной границе лесопарка уже вплотную примыкали московские микрорайоны Новокосино и Кожухово. С 1970-х гг. на восточной границе началась застройка микрорайона Кучино, а полигон ТБО «Кучино» занял большую часть поймы р. Пехорка.

Таким образом, четыре квартала северной части Салтыковского лесопарка, получившие в 2017 г. статус Памятника природы, представляют собой остаток древнего лесного массива, часть которого не подвергалась рубкам как минимум с XVI в., а часть сформировалась на месте полей, заросших лесом в конце XVIII в. или после войны 1812 г. Более древняя история леса не известна, поскольку археологические данные крайне ограничены.

Приложение 2. Полная спорово-пыльцевая диаграмма торфяных отложений лесного болота в 1 кв. Салтыковского лесопарка



**Приложение 3. Результаты радиоуглеродного датирования торфяных отложений лесного болота в 1 кв. Салтыковского лесопарка**



#### Приложение 4. Аннотированный список флоры 1, 2, 3 и 4 кварталов Салтыковского лесопарка

№	Семейство	Вид (латинское название)	Синоним(ы)	Русское название	Местообитания
Класс Equisetopsida					
1	Equisetaceae	<i>Equisetum arvense</i> L.		Хвощ полевой	Открытые нарушенные местообитания: окраины полей, дорог и т.д.
2		<i>Equisetum fluviatile</i> L.		Хвощ приречный	Низинные болота, заболоченные луга.
3		<i>Equisetum hyemale</i> L.		Хвощ зимующий	Сырые (в т.ч. приречные) леса
4		<i>Equisetum palustre</i> L.		Хвощ болотный	Сырые и заболоченные луга, низинные болота.
5		<i>Equisetum pratense</i> Ehrh.		Хвощ луговой	Леса на относительно влажных и достаточно богатых почвах (преимущественно еловые).
6		<i>Equisetum sylvaticum</i> L.		Хвощ лесной	Леса на сравнительно влажных и более или менее богатых почвах.
Класс Polypodiopsida					
7	Aspleniaceae	<i>Thelypteris palustris</i> Schott*		Телиптерис болотный	Низинные болота, заболоченные луга.
8	Athyriaceae	<i>Athyrium filix-femina</i> (L.) Roth		Кочедыжник женский	Леса разных типов на сравнительно влажных почвах.
9	Cystopteridaceae	<i>Gymnocarpium dryopteris</i> (L.) Newm.		Голокучник обыкновенный	Леса, преимущественно еловые и елово-сосновые на сравнительно влажных и богатых почвах.
10	Dennstaedtiaceae	<i>Pteridium aquilinum</i> (L.) Kuhn ex Decken	<i>Pteridium pinetorum</i> C.N.Page & R.R.Mill	Орляк обыкновенный (сосняковый)	Леса (преимущественно сосновые и березовые), лесные поляны.
11		<i>Dryopteris expansa</i> (C. Presl) Fraser-Jenkins et Jermy*		Щитовник распростертый	Леса: еловые, елово-широколиственные, на сравнительно влажных почвах.
12		<i>Dryopteris filix-mas</i> (L.) Schott		Щитовник мужской	Разные типы лесов на более или менее богатых и достаточно влажных почвах.
13		<i>Dryopteris carthusiana</i> (Vill.) H.P.Fuchs	<i>Dryopteris spinulosa</i> (Sw.) Watt, <i>Dryopteris lanceolatocristata</i> (Hoffm.) Alston p.p.	Щитовник шартрский (Картузиуса, игольчатый)	Различные типы леса на сравнительно влажных почвах.
14	Onocleaceae	<i>Matteuccia struthiopteris</i> (L.) Todaro*		Страусник обыкновенный	Заболоченные леса на богатых почвах.
Класс Pinopsida					

15	Pinaceae	<i>Larix decidua</i> Mill.		Лиственница европейская	Культивируется.
16		<i>Picea abies</i> (L.) Karst.		Ель обыкновенная	Леса. Одна из основных лесообразующих пород в регионе.
17		<i>Pinus sylvestris</i> L.		Сосна обыкновенная	Леса, переходные и верховые болота.
18	Cupressaceae	<b><i>Juniperus communis</i> L.*</b>		Можжевельник обыкновенный	Леса (преимущественно сосновые и производные от них).
19		<i>Thuja occidentalis</i> L.		Туя западная	Культивируется.
Класс Liliopsida					
20	Typhaceae	<i>Typha latifolia</i> L.		Рогоз широколистный	Низинные и переходные болота, каналы со стоячей водой.
21		<i>Sparganium emersum</i> Rehmman		Ежеголовник всплывающий	Мелководья водоемов, низинные болота.
22	Potamogetonaceae	<i>Potamogeton lucens</i> L.		Рдест блестящий	В прудах.
23	Alismataceae	<i>Alisma plantago-aquatica</i> L.		Частуха подорожниковая	Низинные болота, торфянистые сырые луга, берега и мелководья различных водоемов.
24		<i>Sagittaria sagittifolia</i> L.		Стрелолист обыкновенный	Мелководья водоемов и низинные обводненные болота, сплавины озер.
25	Hydrocharitaceae	<i>Elodea canadensis</i> L.		Элодея канадская	В прудах.
26	Poaceae	<i>Agrostis canina</i> L.		Полевица собачья	По окраинам болот и на сыроватых лугах. В елово-мелколиственных лесах и на лесных опушках.
27		<i>Agrostis gigantea</i> Roth		Полевица гигантская	Повсюду на лугах, у дорог, на полянах и окрестных залежах.
28		<i>Agrostis capillaris</i> L.	<i>Agrostis tenuis</i> Sibth.	Полевица тонкая	На сухих участках поймы, солнечных полянах, у дорог.
29		<i>Alopecurus aequalis</i> Sobol.		Лисохвост равный	Сырые луга, низинные болотца, лесные лужи.
30		<i>Alopecurus geniculatus</i> L.		Лисохвост коленчатый	На низинных болотцах и сырых лугах.
31		<i>Alopecurus pratensis</i> L.		Лисохвост луговой	На пойменном лугу и сыроватых лесных полянах.
32		<i>Anthoxanthum odoratum</i> L.		Душистый колосок обыкновенный	Луга, поляны, светлые леса и вырубки.
33		<i>Arrhenatherum elatius</i> (L.) J. et C.Presl		Райграс высокий (французский)	В пойме и вдоль шоссе.

34		<i>Avena sativa</i> L.		Овес посевной	Разводится.
35		<i>Briza media</i> L.		Трясунка средняя	Луга, поляны, вырубки.
36		<i>Bromus hordeaceus</i> L.	<i>Bromus mollis</i> L.	Костер мягкий	У дорог, на сорных, местах и в посевах.
37		<i>Bromus inermis</i> Leyss.	<i>Bromopsis inermis</i> (Leyss.) Holub	Костер (кострец) безостый	На лугах, лесных полянах, у дорог, особенно на рыхлой почве.
38		<i>Calamagrostis arundinacea</i> (L.) Roth		Вейник тростниковидный	В лесах и на вырубках. и обильно.
39		<i>Calamagrostis canescens</i> (Web.) Roth		Вейник сероватый	Заболоченные леса, различные типы болот.
40		<i>Calamagrostis epigeios</i> (L.) Roth		Вейник наземный	Лесные вырубки, поляны и светлые леса.
41		<i>Dactylis glomerata</i> L.		Ежа сборная	На лугах и полянах, у жилья и дорог.
42		<i>Deschampsia cespitosa</i> (L.) Beauv.		Щучка дернистая	Сырые луга, светлые леса и просеки.
43		<i>Echinochloa crusgalli</i> (L.) Beauv.		Ежовник обыкновенный	На огородах, сорных местах, полях.
44		<i>Elymus caninus</i> (L.) L.		Пырейник собачий	В хвойно-широколиственных лесах.
45		<i>Elymus repens</i> (L.) Gould	<i>Elytrigia repens</i> (L.) Nevski	Пырей ползучий	На полях и огородах, у дорог и жилья.
46		<i>Festuca rubra</i> L.		Овсяница красная	Луга, поляны, светлые леса.
47		<i>Glyceria fluitans</i> (L.) R.Br.		Манник наплавающий	Сырые луга, канавы, заболоченные дороги.
48		<i>Lolium arundinaceum</i> (Schreb.) Darbysh.	<i>Festuca arundinacea</i> Schreb.	Овсяница тростниковидная	По нарушенным лугам, у дорог.
49		<i>Lolium giganteum</i> (L.) Darbysh.	<i>Festuca gigantea</i> (L.) Vill.	Овсяница гигантская	Хвойно-широколиственные леса.
50		<i>Lolium pratense</i> (Huds.) Darbysh.	<i>Festuca pratensis</i> Huds., <i>Schedonorus pratensis</i> (Huds.) P.Beauv.	Овсяница луговая	Луга, лесные поляны, просеки.
51		<i>Melica nutans</i> L.		Перловник поникший	В мелколиственных лесах и на лесных полянах. В сосняках и ельниках.
52		<i>Milium effusum</i> L.		Бор развесистый	В хвойно-широколиственных лесах.
53		<i>Phalaris arundinacea</i> L.	<i>Phalaroides arundinacea</i> (L.) Rausch.	Двукосточник тростниковидный	Низинные болота, канавы, кюветы.
54		<i>Phleum pratense</i> L.		Тимофеевка луговая	На лугах, лесных полянах и просеках.
55		<i>Phragmites australis</i> (Cav.) Trin. ex Steud.	<i>Phragmites communis</i> Trin.	Тростник южный (обыкновенный)	По берегу прудов, на болотах и заболоченных участках леса.

56		<i>Poa annua</i> L.		Мятлик однолетний	На дорогах, в огородах близ жилья, на вытаптываемых участках леса.
57		<i>Poa compressa</i> L.		Мятлик сплюснутый	На сухих открытых участках у дорог и на залежах.
58		<i>Poa nemoralis</i> L.		Мятлик дубравный	В лесах, кустарниках, на опушках.
59		<i>Poa palustris</i> L.		Мятлик болотный	На низинных болотцах, у лесных ручьев.
60		<i>Poa pratensis</i> L. s.l. (incl. <i>Poa angustifolia</i> L.)		Мятлик луговой (включая мятлик узколистный)	Повсюду на лугах, полянах, просеках, в светлых лесах.
61		<i>Poa supina</i> Schrad.		Мятлик приземистый	Чаще всего растет вдоль проселочных лесных дорог и на просеках.
62		<i>Poa trivialis</i> L.		Мятлик обыкновенный	На влажных лугах и полянах.
63		<i>Puccinellia distans</i> (Jacq.) Parl.		Бескильница расставленная	На известняках.
64		<i>Secale cereale</i> L.		Рожь посевная	Возделывается на окрестных полях.
65		<i>Setaria pumila</i> (Poir.) Roem. & Schult.		Щетинник низкий	Сорняк на полях и огородах.
66		<i>Setaria viridis</i> (L.) Beauv.		Щетинник зеленый	Сорняк на полях и огородах.
67		<i>Triticum aestivum</i> L.		Пшеница мягкая	Возделывается на окрестных полях.
68		<i>Zea mays</i> L.		Кукуруза обыкновенная	Возделывается на окрестных полях.
69	Cyperaceae	<i>Carex acuta</i> L.		Осока острая	Сырые пойменные и суходольные луга, низинные болота, мелководья водоемов, придорожные кюветы.
70		<i>Carex cespitosa</i> L.		Осока дернистая	Сырые луга, болота, берега и мелководья водоемов.
71		<i>Carex contigua</i> Hoppe		Осока соседняя	Суходольные луга, светлые мелколиственные и широколиственные леса, поляны.
72		<i>Carex digitata</i> L.		Осока пальчатая	Разнообразные типы лесов, преимущественно на дренированных почвах.
73		<i>Carex hirta</i> L.		Осока коротковолосистая	Различные типы лугов, залежи, светлые мелколиственные леса, поляны, нарушенные местообитания в населенных пунктах.

74		<i>Carex leporina</i> L.		Осока заячья	Различные типы лугов, освещенные мелколиственные леса, залежи, газоны, нарушенные места около жилищ.
75		<i>Carex nigra</i> (L.) Reichard		Осока черная	Заболоченные луга, низинные и переходные болота, придорожные кюветы.
76		<i>Carex pallescens</i> L.		Осока бледноватая	Различные типы лугов, светлые мелколиственные леса, поляны, опушки, залежи.
77		<i>Carex pilosa</i> Scop.		Осока волосистая	Широколиственные и хвойно-широколиственные леса.
78		<i>Carex praecox</i> Schreb.		Осока ранняя	Сухие луга, на песчаной почве, обочины дорог.
79		<i>Carex pseudocyperus</i> L.		Осока ложносытевая	Низинные болота, черноольшанники, берега лесных ручьев.
80		<i>Carex rostrata</i> Stokes		Осока вздутая	Различные типы болот, заболоченные луга, карьеры, кюветы.
81		<i>Carex sylvatica</i> Huds.		Осока лесная	Широколиственные и хвойно-широколиственные леса.
82		<i>Carex vesicaria</i> L.		Осока пузырчатая	Низинные и переходные болота, заболоченные луга и леса.
83		<i>Carex vulpina</i> L.		Осока лисья	Сырые пойменные или суходольные луга, низинные болота
84		<i>Schoenoplectus lacustris</i> (L.) Palla	<i>Scirpus lacustris</i> L.	Камыш озерный	По рекам и некоторым прудам.
85		<i>Scirpus sylvaticus</i> L.		Камыш лесной	Низинные болота, заболоченные луга и леса.
86	Araceae	<i>Calla palustris</i> L.		Белокрыльник болотный	Верховые, переходные и реже низинные болота.
87	Lemnaceae	<i>Lemna minor</i> L.		Ряска малая	Пруды, обводненные низинные болота, речные заводи и массово.
88		<i>Lemna trisulca</i> L.		Ряска трехдольная	В тех же местообитаниях, что и предыдущий вид, но в меньшем количестве
89		<i>Spirodela polyrhiza</i> (L.) Schleid.		Многокоренник обыкновенный	Различные водоемы.
90	Juncaceae	<i>Juncus articulatus</i> L.		Ситник членистый	Низинные болота, сырые луга, отмели и берега водоемов, придорожные канавы.

91		<i>Juncus bufonius</i> L. s.l.		Ситник жабий	Сырые луга, низинные болота, берега водоемов, кюветы, канавы.
92		<i>Juncus compressus</i> Jacq.		Ситник сплюснутый	Сырые, луга, низинные болота, залежи, обочины дорог.
93		<i>Juncus effusus</i> L.		Ситник развесистый	В тех же местообитаниях, что и предыдущий вид, но значительно чаще.
94		<i>Juncus tenuis</i> Willd.		Ситник тонкий	Берег водоема.
95		<i>Luzula multiflora</i> (Ehrh.) Lej.		Ожика многоцветковая	Различные типы лугов, поляны, опушки, вырубки, светлые мелколиственные леса.
96		<i>Luzula pilosa</i> (L.) Willd.		Ожика волосистая	В различных типах лесов на заболоченных почвах, на полянах, вырубках, опушках.
97	Asparagaceae	<i>Asparagus officinalis</i> L.		Спаржа лекарственная	Разводится.
98		<i>Convallaria majalis</i> L.		Ландыш майский	Леса (еловые, сосновые, смешанные, елово-широколиственные), особенно распространен в березняках, по опушкам и лесным полянам.
99		<i>Maianthemum bifolium</i> (L.) F.W. Schmidt		Майник двулистный	Леса (еловые, сосновые, смешанные).
100		<b><i>Polygonatum odoratum</i> (Mill.) Druce*</b>		Купена душистая	Светлые леса (хвойные, лиственные, смешанные).
101	Liliaceae	<i>Gagea minima</i> (L.) Ker-Gawl.		Гусиный лук малый	Склоны, кустарники, поля. (д. Гигирево).
102	Melanthiaceae	<i>Paris quadrifolia</i> L.		Вороний глаз четыrehлистный	Смешанные, хвойные, мелколиственные леса.
103	Orchidaceae	<b><i>Dactylorhiza majalis</i> subsp. <i>baltica</i> (Klinge) H.Sund.**</b>		Пальчатокоренник балтийский	Влажные луга.
104	Iridaceae	<b><i>Iris pseudacorus</i> L.*</b>		Ирис (Касатик) желтый (аировидный)	Низинное болото в пойме прудов.
Класс Magnoliopsida					
105	Salicaceae	<i>Populus alba</i> L.		Тополь белый	В деревнях в качестве декоративных посадок.
106		<i>Populus tremula</i> L.		Осина, Тополь дрожащий	Образует небольшие по площади леса, заболоченные, входит как примесь в древостой других типов леса. Легко поселяется на некосимых лугах,

					залежах, канавах.
107		<i>Salix alba</i> L.		Ива белая, Ветла	Прирусовая пойма, низинные болота придорож-ные кюветы, деревни.
108		<i>Salix aurita</i> L.		Ива ушастая	Сырые или сухие луга, разреженные участки в лесах, поляны, опушки, гряды и кочки на верховых болотах.
109		<i>Salix caprea</i> L.		Ива козья	Различные типы лесов, вырубки, поляны, залежи, некосимые луга, обочины дорог.
110		<i>Salix cinerea</i> L.		Ива пепельная	Низинные и переходные болота, берега стоячих водоемов, канавы, днища ложбин стока.
111		<i>Salix fragilis</i> L.		Ива ломкая, Ракита	Лески на прирусовой пойме, низинные болота в долинах рек, канавы, болотца, обочины дорог.
112		<i>Salix myrsinifolia</i> Salisb.		Ива мирзинолистная	По сырым лугам, вдоль водоемов.
113		<i>Salix pentandra</i> L.		Ива пятитычинковая	Низинные и переходные болота, вырубки, берега стоячих водоемов.
114		<i>Salix triandra</i> L.		Ива трехтычинковая	Кустарниковые заросли прирусовой поймы, берега прудов, канавы.
115		<i>Salix viminalis</i> L.		Ива корзиночная	Кустарниковые заросли прирусовой поймы.
116	Betulaceae	<i>Alnus glutinosa</i> (L.) Gaertn.		Ольха клейкая (черная)	Ольшаники в пойме прудов. днища и склоны оврагов, низинные болота.
117		<i>Alnus incana</i> (L.) Moench.		Ольха серая	Ольшаники, склоны и днища оврагов, березняки, осинники, единично в разных типах леса на увлажненных местах.
118		<i>Betula pendula</i> Roth	<i>Betula verrucosa</i> Ehrh.	Береза повислая (бородавчатая)	Березняки, смешанные леса, как примесь в разных типах леса.
119		<i>Betula pubescens</i> Ehrh.	<i>Betula alba</i> L.	Береза пушистая (белая)	Березняки, смешанные леса, склоны оврагов на увлажненных участках, по окраинам болот.
120		<i>Corylus avellana</i> L.		Лещина обыкновенная, Орешник	Хвойно-широколиственные и широколиственные леса.
121	Fagaceae	<i>Quercus robur</i> L.		Дуб обыкновенный	Хвойно-широколиственные леса водоразделов.
122	Ulmaceae	<i>Ulmus laevis</i> Pall.		Вяз гладкий	В лесах.

123		<i>Ulmus glabra</i> Huds.		Вяз шершавый	В лесах.
124	Cannabaceae	<i>Humulus lupulus</i> L.		Хмель обыкновенный	Пойменные ивняки, ольшаники.
125	Urticaceae	<i>Urtica dioica</i> L.		Крапива двудомная	Ивняки, ольшаники (в пойме), лесосеки, сорные места.
126	Aristolochiaceae	<i>Asarum europaeum</i> L.		Копытень европейский	Разные типы лесов, преимущественно тенистых, и на дренированных почвах.
127	Polygonaceae	<b><i>Bistorta officinalis</i> Delarbre*</b>	<i>Polygonum bistorta</i> L.	Горец змеиный, Раковые шейки	Сырые заболоченные луга, днища оврагов, берега лесных ручьев.
128		<i>Fallopia convolvulus</i> (L.) Á.Löve	<i>Polygonum convolvulus</i> L.	Гречишка вьюнковая	Сорняк полей, посевов.
129		<i>Persicaria amphibia</i> (L.) Delarbre	<i>Polygonum amphibium</i> L.	Горец земноводный	Форма с плавающими листьями (var. <i>natans</i> Leyss.). Наземная форма (var. <i>terrestre</i> Leyss.) на прибрежных и сильно увлажненных местах.
130		<i>Persicaria hydropiper</i> (L.) Delarbre	<i>Polygonum hydropiper</i> L.	Горец перечный, Водяной перец	Сырые лесные дороги, низинные болота, топкие сырые места.
131		<i>Persicaria lapathifolia</i> (L.) S.F.Gray s.l. (incl. <i>Persicaria scabra</i> (Moench) Moldenke)	<i>Polygonum lapathifolium</i> L. s.l. (incl. <i>Polygonum scabrum</i> Moench)	Горец щавелелистный	Сорняк полей, огородов, обочин дорог.
132		<i>Persicaria maculosa</i> Gray	<i>Polygonum persicaria</i> L.	Горец почечуйный	Сорняк полей, огородов, обочин дорог.
133		<i>Persicaria minor</i> (Huds.) Opiz	<i>Polygonum minus</i> Huds.	Горец малый	Сырые луга, понижения с избыточным увлажнением.
134		<i>Polygonum aviculare</i> L. s.l.		Горец птичий, Спорыш	Дороги, сорные места у населенных пунктов.
135		<i>Rumex acetosa</i> L.		Щавель кислый	Сыроватые пойменные и суходольные луга, лесные поляны.
136		<i>Rumex acetosella</i> L.		Щавель воробьиный, Щавелек	Сорняк, пашни, залежи, сухие склоны, свежие вырубki в лесах.
137		<i>Rumex aquaticus</i> L.		Щавель водный	Сырые луга по берегам водоемов и окраин низинных болот.
138		<i>Rumex confertus</i> Willd.		Щавель конский	Луга, преимущественно пойменные.
139		<i>Rumex crispus</i> L.		Щавель курчавый	Луга, поля, дороги, сорные места близ жилья.
140		<i>Rumex obtusifolius</i> L.		Щавель туполистный	Сырые, лесные дороги, заболоченные места.
141		<i>Rumex thyrsiflorus</i> Fingerh.		Щавель пирамидальный	Луга, лесные поляны.

142	Amaranthaceae	<i>Amaranthus retroflexus</i> L.		Щирица запрокинутая	Огороды, сады, поля, залежи, окрестности жилья, дороги. Обыкновенный сорняк.
143		<i>Atriplex patula</i> L.		Лебеда раскидистая	Сорное, вдоль дорог.
144		<i>Atriplex tatarica</i> L.		Лебеда татарская	Сорное, вдоль дорог.
145		<i>Chenopodium album</i> L. s.l.		Марь белая	Сорняк полей, посевов, встречается по дорогам, сорным местам, у жилья.
146		<i>Oxybasis glauca</i> (L.) S.Fuentes, Uotila & Borsch	<i>Chenopodium glaucum</i> L.	Марь сизая (Оксибазис сизый)	Отмели водоемов, поля, огороды.
147	Caryophyllaceae	<i>Cerastium arvense</i> L.		Ясколка полевая	Луга, сухие склоны
148		<i>Cerastium holosteoides</i> Fries	<i>Cerastium caespitosum</i> Gilib.	Ясколка костенцовая (дернистая)	Луга, лесные поляны, поля, вдоль дорог.
149		<i>Dianthus barbatus</i> L.		Гвоздика бородастая (турецкая)	В сосновом лесу.
150		<b><i>Dianthus deltoides</i> L.*</b>		Гвоздика травянка	Луга, лесные поляны.
151		<b><i>Dianthus fischeri</i> Spreng.*</b>		Гвоздика Фишера	Луга, преимущественно пойменные, лесные поляны.
152		<i>Herniaria glabra</i> L.		Грыжник голый	Сухие склоны, посевы, залежи, полевые дороги.
153		<i>Moehringia trinervia</i> (L.) Clairv.		Мерингия трехжилковая	Тенистые леса, дороги, кустарники.
154		<i>Rabdera holostea</i> (L.) M.T.Sharples & E.A.Tripp	<i>Stellaria holostea</i> L.	Звездчатка жестколистная	Широколиственные, смешанные, реже хвойные леса, лесные поляны, опушки.
155		<i>Saponaria officinalis</i> L.		Мыльнянка лекарственная	Пойменные луга.
156		<i>Sagina procumbens</i> L.		Мшанка лежачая	Сыроватые луга, дороги, поля, залежи.
157		<i>Silene dioica</i> (L.) Clairv.	<i>Melandrium dioicum</i> (L.) Coss. & Germ.	Дрема двудомная	Разреженные леса (смешанные хвойные), опушки.
158		<b><i>Silene flos-cuculi</i> (L.) Greuter &amp; Burdet*</b>	<i>Coronaria flos-cuculi</i> (L.) A.Br., <i>Lychnis flos-cuculi</i> L.	Горицвет кукушкин, Кукушкин цвет	Сырые заболоченные луга, лесные поляны, опушки.
159		<i>Silene latifolia</i> subsp. <i>alba</i> (Mill.) Greuter & Burdet	<i>Silene alba</i> (Mill.) E.H.L.Krause, <i>Melandrium album</i> (Mill.) Garcke	Дрема белая	Луга, пашни, огороды.
160		<i>Silene vulgaris</i> (Moench) Garcke	<i>Silene cucubalus</i> Wibel., <i>Oberna behen</i> (L.) Ikonn.	Смолевка обыкновенная, Хлопушка	Луга, поля, огороды.

161		<i>Spergula arvensis</i> L.		Торица полевая	Обычный сорняк.
162		<i>Spergularia rubra</i> (L.) J. et C. Presl		Торичник красный	Сорняк.
163		<i>Stellaria aquatica</i> (L.) Scop.	<i>Myosoton aquaticum</i> (L.) Moench, <i>Malachium aquaticum</i> (L.) Fries	Мягковолосник водный	Ольшаники, берега ручьев, сыроватые опушки, лесные дороги, огороды.
164		<i>Stellaria graminea</i> L.		Звездчатка злаковая	Луга разных типов, разреженные мелколиственные леса.
165		<i>Stellaria media</i> (L.) Vill.		Звездчатка средняя, Мокрица	Сыроватые лесные дороги, огороды, поля.
166		<i>Stellaria nemorum</i> L.		Звездчатка дубравная	Сырые тенистые хвойные и смешанные леса, опушки, овраги.
167		<i>Stellaria palustris</i> Retz.		Звездчатка болотная	Низинные болота заболоченные луга.
168		<b><i>Viscaria vulgaris</i> Bernh.*</b>	<i>Steris viscaria</i> (L.) Rafin., <i>Viscaria viscosa</i> (Scop.) Aschers.	Смолка обыкновенная	Луга, лесные поляны, склоны.
169	Ranunculaceae	<i>Actaea spicata</i> L.		Воронец колосистый	Смешанные леса.
170		<i>Anemone ranunculoides</i> L.	<i>Anemonoides ranunculoides</i> (L.) Holub	Ветреница лютиковая	Елово-широколиственный лес.
171		<i>Aquilegia vulgaris</i> L.		Водосбор обыкновенный	Одичавшее из культуры.
172		<b><i>Caltha palustris</i> L.*</b>		Калужница болотная	На низинном болоте.
173		<i>Ficaria verna</i> Huds.		Чистяк весенний	Елово-широколиственный лес.
174		<i>Ranunculus acris</i> L.		Лютик едкий	Луга, лесные поляны.
175		<i>Ranunculus auricomus</i> L. s.l.		Лютик золотистый	Луга, светлые лиственные леса.
176		<i>Ranunculus cassubicus</i> L. s.l.		Лютик кашубский	Елово-широколиственные леса.
177		<i>Ranunculus polyanthemus</i> L.		Лютик многоцветковый	Пойменные луга, лесные поляны.
178		<i>Ranunculus repens</i> L.		Лютик ползучий	Сырые луга, лесные дороги, окраины болот.
179		<i>Ranunculus sceleratus</i> L.		Лютик ядовитый	Низинные болота, отмели водоемов, канавы.
180		<i>Thalictrum aquilegifolium</i> L.		Василисник водосборолистный	Лиственные, смешанные леса, кустарники.
181		<i>Thalictrum flavum</i> L.		Василисник желтый	Сырые луга, у ручьев.

182		<i>Thalictrum lucidum</i> L.		Василисник светлый	Сыроватые луга.
183		<i>Thalictrum simplex</i> L.		Василисник простой	Сыроватые луга.
184		<b><i>Trollius europaeus</i> L.*</b>		Купальница европейская	Сырые поляны. Березняки, лесные луга.
185	Papaveraceae	<i>Chelidonium majus</i> L.		Чистотел большой	Сорняк. Близ жилья, на огородах, в садах, оврагах.
186		<i>Corydalis solida</i> (L.) Clairv.	<i>Corydalis halleri</i> Willd.	Хохлатка плотная	Хвойно-широколиственные леса, склоны лесных ложбин, долины ручьев, кустарники, склоны оврагов.
187		<b><i>Corydalis cava</i> (L.) Schweigg. &amp; Körte*</b>		Хохлатка полая	Широколиственные леса.
188		<i>Fumaria officinalis</i> L.		Дымянка лекарственная	Поля; огороды, сады. Обычный сорняк.
189	Brassicaceae	<i>Alliaria petiolata</i> (Bieb.) Cavara et Grande		Чесночница черешковая	Сорное.
190		<i>Armoracia rusticana</i> Gaertn., B.Mey. et Schreb.		Хрен обыкновенный	Культивируется. встречается на нарушенных лугах.
191		<i>Barbarea vulgaris</i> R.Br.		Сурепка обыкновенная	Сорняк полей, посевов, лугов.
192		<i>Berteroa incana</i> (L.) DC.		Икотник серый	Сухие открытые места, поля, дороги.
193		<i>Brassica rapa</i> L.	<i>Brassica campestris</i> L.	Капуста полевая	Сорняк полей, огородов.
194		<i>Bunias orientalis</i> L.		Свербига восточная	Луга, преимущественно пойменные.
195		<i>Capsella bursa-pastoris</i> (L.) Medik.		Пастушья сумка обыкновенная	Сорняк. Поля, дороги, залежи, пустыри, окрестности жилья.
196		<i>Cardamine amara</i> L.		Сердечник горький	Низинные болота, ольшаники, берега ручьев.
197		<i>Cardamine impatiens</i> L.		Сердечник недотрога	Нарушенные леса, лесные дороги, окрестности жилья, сады, парки.
198		<i>Descurainia sophia</i> (L.) Webb ex Prantl		Дескурайния Софии	Поля, залежи, огороды, сады, окрестности жилья. Обыкновенный сорняк.
199		<i>Erysimum cheiranthoides</i> L. s.l.		Желтушник левкойный	Пойменные луга, поля, огороды, пустыри, сады.
200		<i>Lepidium rudemale</i> L.		Клоповник мусорный	Сорное. У жилья, дорог.
201		<i>Raphanus raphanistrum</i> L.		Редька дикая	Сорняк, преимущественно яровых посевов.
202		<i>Rorippa amphibia</i> (L.) Bess.		Жерушник	Низинные болота в пойме.

				земноводный	
203		<i>Rorippa palustris</i> (L.) Bess.		Жерушник болотный	Сырые луга, отмели, канавы, поля, огороды, обочины дорог.
204		<i>Sisymbrium loeselii</i> L.		Гулявник Лезеля	Сорное вдоль дорог.
205		<i>Sisymbrium officinale</i> (L.) Scop.		Гулявник лекарственный	Сорняк огородов, полей, нарушенных мест в населенных пунктах.
206		<i>Thlaspi arvense</i> L.		Ярутка полевая	Сорняк полей, посевов.
207		<i>Turritis glabra</i> L.		Вяжечка гладкая	Сухие луга, опушки, залежи, пустыри, на сухих почвах.
208		<i>Hesperis sibirica</i> L.		Вечерница сибирская	Культивируется.
209	Crassulaceae	<i>Sedum acre</i> L.		Очиток едкий	Сухие, песчаные луга.
210		<i>Sedum maximum</i> (L.) Hoffm.		Очиток большой, Заячья капуста	Сосновые, сосново-мелколиственные леса.
211	Saxifragaceae	<i>Chrysosplenium alternifolium</i> L.		Селезеночник очереднолистный	Ольшаники, сырые леса, долины ручьев, ключей.
212	Hydrangeaceae	<i>Philadelphus</i> spp.		Чубушник, Садовый жасмин – разные виды	Разводится.
213	Grossulariaceae	<i>Ribes nigrum</i> L.		Смородина черная	Черноольшаники, долины лесных ручьев; вид также широко культивируется.
214		<i>Ribes rubrum</i> L.		Смородина красная	Разводится в садах, дичает и встречается в лесах.
215		<i>Ribes uva-crispa</i> L.	<i>Grossularia reclinata</i> (L.) Mill., <i>Grossularia uva-crispa</i> (L.) Mill.	Крыжовник обыкновенный	Разводится в садах.
216	Rosaceae	<i>Agrimonia eupatoria</i> L.		Репешок обыкновенный	Сухие, сбитые луга, овраги, незаросшие склоны.
217		<i>Alchemilla</i> spp.		Виды рода манжетка	Луга и опушки, грунтовые дороги.
218		<i>Amelanchier spicata</i> (Lam.) K.Koch		Ирга колосистая	Разводится.
219		<i>Argentina anserina</i> (L.) Rydb.	<i>Potentilla anserina</i> L.	Лапчатка гусиная, Гусиная лапка	Преимущественно пойменные луга, отмели, сырые суходольные луга, залежи, огороды, пустыри, обочины дорог.
220		<i>Crataegus chrysocarpa</i> Ashe		Боярышник золотистоплодный	Разводится и дичает из озеленения.

221		<i>Crataegus sanguinea</i> Pall.		Боярышник кроваво-красный	Разводится и дичает из озеленения.
222		<i>Cerasus vulgaris</i> Mill.		Вишня обыкновенная	Разводится.
223		<i>Comarum palustre</i> L.		Сабельник болотный	Низинные и переходные болота, торфянистые луга, берега мелких лесных ручьев.
224		<i>Cotoneaster laxiflorus</i> J.Jacq. ex Lindl.	<i>Cotoneaster melanocarpus</i> (Bunge) Fisch. ex Loudon	Кизильник черноплодный	Разводится.
225		<i>Filipendula ulmaria</i> (L.) Maxim. (incl. <i>F. denudata</i> (J. et C.Presl) Fritsch)		Таволга вязолистная (включая таволгу обнаженную)	Низинные болота, ольшаники, заболоченные луга, берега мелких ручьев, днища водотоков и понижений, канавы.
226		<i>Fragaria moschata</i> Duch.		Земляника мускусная	Березовые, елово-березовые леса.
227		<i>Fragaria vesca</i> L.		Земляника лесная	Различные типы лесов, лесные луга, окна, вырубки, просеки и т.п.
228		<b><i>Fragaria viridis</i> Weston*</b>		Земляника зеленая	Луга.
229		<i>Geum aleppicum</i> Jacq.		Гравилат алеппский	Сбитые луга, залежи, пустыри, обочины дорог, населенные пункты.
230		<i>Geum macrophyllum</i> Willd.		Гравилат крупнолистный	У лесной дорожки.
231		<i>Geum rivale</i> L.		Гравилат речной	Сырые луга и леса, окраины низинных болот, ольшаники, обочины кюветов.
232		<i>Geum urbanum</i> L.		Гравилат городской	Мелколиственные леса, поляны, опушки, вырубки, пустыри, дороги, деревни.
233		<i>Malus domestica</i> Borkh.		Яблоня домашняя	Разводится в садах и дичает.
234		<i>Prunus padus</i> L.	<i>Padus avium</i> Mill., <i>Padus racemosa</i> (Lam.) Gilib.	Черемуха обыкновенная	Ольшаники, низинные болота, берега водоемов, сырые леса.
235		<i>Physocarpus opulifolius</i> (L.) Maxim.		Пузыреплодник калинолистный	Разводится и дичает из озеленения.
236		<i>Potentilla argentea</i> L.		Лапчатка серебристая	Сухие луга, залежи, пустыри, выгоны, обочины дорог, населенные пункты.
237		<i>Potentilla erecta</i> (L.) Rausch.		Лапчатка прямостоячая, Калган	Редкие сырые мелколиственные леса, сырые луга, окраины верховых болот, поляны.
238		<i>Potentilla norvegica</i> L.		Лапчатка норвежская	Поля, залежи, населенные пункты,

					обочины дорог, сады.
239		<i>Prunus domestica</i> L.		Слива домашняя	Разводится.
240		<i>Pyrus communis</i> L.		Груша обыкновенная	Разводится.
241		<i>Rosa cinnamomea</i> L.	<i>Rosa majalis</i> Herrm.	Шиповник майский (коричный)	Мелколиственные леса, опушки, овраги, кюветы дорог.
242		<i>Rosa rugosa</i> Thunb.		Шиповник морщинистый	Разводится и дичает из озеленения.
243		<i>Rosa spinosissima</i> L.	<i>Rosa pimpinellifolia</i> L.	Шиповник колючейший (бедренцеволистный)	Разводится.
244		<i>Rubus caesius</i> L.		Ежевика сизая	Кустарниковые заросли на прирусловой пойме. Обочины дорог.
245		<i>Rubus idaeus</i> L.		Малина обыкновенная	Различные типы лесов, вырубки, на свежих или сырых почвах.
246		<i>Rubus saxatilis</i> L.		Костяника	Хвойные или мелколиственные леса, лесные поляны, опушки, вырубки.
247		<i>Sorbaria sorbifolia</i> (L.) A.Br.		Рябинник рябинолистный	Разводится и дичает из озеленения.
248		<i>Sorbus aucuparia</i> L.		Рябина обыкновенная	Различные типы лесов (кроме заболоченных), вырубки, опушки.
249		<i>Spiraea chamaedryfolia</i> L.		Спирея дубровколистная	Разводится.
250		<i>Spiraea salicifolia</i> L.		Спирея иволистная	Разводится.
251	Fabaceae	<i>Caragana arborescens</i> Lam.		Карагана древовидная, Акация желтая	Разводится и дичает из озеленения.
252		<i>Genista tinctoria</i> L.		Дрок красильный	На опушке леса.
253		<i>Lathyrus palustris</i> L.		Чина болотная	Сырые луга.
254		<i>Lathyrus pratensis</i> L.		Чина луговая	Луга разных типов, лесные поляны, опушки.
255		<b><i>Lathyrus vernus</i> (L.) Bernh.*</b>	<i>Orobus vernus</i> L.	Чина весенняя	Широколиственные, хвойно-широколиственные и березовые леса.
256		<i>Lotus corniculatus</i> L. s.l.		Лядвенец рогатый	Луга, поляны, склоны.
257		<i>Lupinus polyphyllus</i> Lindl.		Люпин многолистный	Разводится как декоративное у жилья.
258		<i>Medicago falcata</i> L.		Люцерна серповидная	Пойменные луга. Лесные поляны.
259		<i>Medicago lupulina</i> L.		Люцерна хмелевидная	Луга, залежи, пустыри.

260		<i>Medicago sativa</i> L.		Люцерна посевная	Поля, луга, залежи, обочины дорог.
261		<i>Melilotus albus</i> Medik.		Донник белый	Луга, поляны, обочины шоссе.
262		<i>Melilotus officinalis</i> (L.) Pall.		Донник лекарственный	Склоны, пустыри, обочины дорог.
263		<i>Trifolium arvense</i> L.		Клевер пашенный	Поля, обочины, посевы, залежи, сухие луга.
264		<i>Trifolium hybridum</i> L.		Клевер гибридный	Луга, поляны, залежи, сорные места.
265		<i>Trifolium medium</i> L.		Клевер средний	Светлые леса, лесные поляны, луга, опушки.
266		<i>Trifolium montanum</i> L.		Клевер горный	Сухие луга, склоны, опушки.
267		<i>Trifolium pratense</i> L.		Клевер луговой	Луга, лесные поляны, опушки.
268		<i>Trifolium repens</i> L.		Клевер ползучий	Луга, залежи, пустыри, сельские дороги.
269		<i>Vicia cracca</i> L.		Горошек мышиный	Луга, опушки, лесные поляны.
270		<i>Vicia sepium</i> L.		Горошек заборный	Луга, кустарники, лесные поляны.
271		<i>Vicia tetrasperma</i> (L.) Schreb.		Горошек четырехсемянный	Луга, поля, посевы, залежи.
272	Vitaceae	<i>Parthenocissus inserta</i> (A.Kern.) Fritsch		Девичий виноград	Разводится.
273		<i>Vitis amurensis</i> Rupr.		Виноград амурский	Разводится.
274	Geraniaceae	<i>Geranium palustre</i> L.		Герань болотная	Низинные болота, сырые луга, леса на более или менее влажных почвах, лесные дороги, поляны.
275		<i>Geranium pratense</i> L.		Герань луговая	Пойменные луга, залежи, близ жилья.
276		<i>Geranium robertianum</i> L.		Герань Роберта	Тенистые леса, вдоль дорог.
277		<i>Geranium sylvaticum</i> L.		Герань лесная	Леса разных типов, лесные луга.
278	Oxalidaceae	<i>Oxalis acetosella</i> L.		Кислица обыкновенная	Леса, преимущественно еловые.
279		<i>Oxalis stricta</i> L.	<i>Oxalis fontana</i> Bunge	Кислица прямая	Дичает из культуры.
280	Polygalaceae	<b><i>Polygala amarella</i> Crantz*</b>		Истод горьковатый	Пойменные и суходольные луга.
281		<b><i>Polygala comosa</i> Schkuhr*</b>		Истод хохлатый	Луга, лесные поляны.
282		<b><i>Polygala vulgaris</i> L.*</b>		Истод обыкновенный	Пойменные и суходольные луга, лесные поляны, просеки.
283	Euphorbiaceae	<i>Euphorbia virgata</i> Waldst. et Kit.		Молочай лозный	Залежи, сбитые луга, обочины дорог, пустыри.
284		<i>Mercurialis perennis</i> L.		Пролесник	Широколиственные, хвойно-

				многолетний	широколиственные, березовые леса.
285	Celastraceae	<i>Euonymus verrucosus</i> Scop.		Бересклет бородавчатый	Леса на достаточно богатых и хорошо увлажненных почвах (преимущественно сложные ельники и их производные).
286		<i>Euonymus europaeus</i> L.		Бересклет европейский	Леса на достаточно богатых и хорошо увлажненных почвах (преимущественно сложные ельники и их производные).
287	Aceraceae	<i>Acer negundo</i> L.		Клен американский	В лесах, по опушкам и нарушенным участкам.
288		<i>Acer platanoides</i> L.		Клен платановидный (остролистный)	Леса на богатых и хорошо увлажненных почвах (сложные ельники и их производные).
289		<i>Acer ginnala</i>		Клен гиннала	Разводится.
290		<i>Acer tataricum</i> L.		Клен татарский	Разводится.
291	Balsaminaceae	<i>Impatiens glandulifera</i> Royle		Недотрога железистая	Сырые обочины дорог, у воды, на сорных местах.
292		<i>Impatiens noli-tangere</i> L.		Недотрога обыкновенная	Сырые места в лесу.
293		<i>Impatiens parviflora</i> DC.		Недотрога мелкоцветковая	Леса на влажных и богатых почвах.
294	Rhamnaceae	<i>Frangula alnus</i> Mill.		Крушина ломкая	Леса разных типов на достаточно влажных почвах.
295	Tiliaceae	<i>Tilia cordata</i> Mill.		Липа сердцелистная	Леса на богатых и достаточно влажных почвах.
296	Hypericaceae	<i>Hypericum maculatum</i> Crantz		Зверобой пятнистый	Луга, поляны, опушки, вдоль лесных дорог.
297		<i>Hypericum perforatum</i> L.		Зверобой продырявленный	Луга, поляны, опушки, вдоль лесных дорог.
298	Violaceae	<i>Viola arvensis</i> Murr.		Фиалка полевая	Сорняк полей, залежей, сбитых лугов, пустырей, обочин дорог.
299		<i>Viola canina</i> L.		Фиалка собачья	Суходольные луга, светлые мелколиственные леса, поляны, опушки, вырубки.
300		<i>Viola epipsila</i> Ledeb.		Фиалка сверху-лысая	Низинные болота и заболоченные елово-березовые леса на водоразделах.
301		<i>Viola hirta</i> L.		Фиалка опушенная	Березовые светлые леса, широколиственные и хвойно-

					широколиственные леса, поляны, опушки, вырубки.
302		<i>Viola mirabilis</i> L.		Фиалка удивительная	Хвойно-широколиственные, широколиственные, мелколиственные леса, опушки.
303		<i>Viola tricolor</i> L.*		Фиалка трехцветная	Луга, светлые леса, опушки.
304	Thymelaeaceae	<i>Daphne mezereum</i> L.*		Волчегодник обыкновенный	Леса, опушки.
305	Lythraceae	<i>Lythrum salicaria</i> L.		Дербенник иволистный	Низинные болота, заболоченные и сильно обводненные луга.
306	Onagraceae	<i>Chamaenerion angustifolium</i> (L.) Scop.		Иван-чай обыкновенный	Открытые нарушенные местообитания (вырубки, просеки, откосы у шоссе и т.д.).
307		<i>Epilobium ciliatum</i> Raf.	<i>Epilobium adenocaulon</i> Hausskn.	Кипрей реснитчатый (железистостебельный)	Луга, долины ручьев, поляны, опушки.
308		<i>Epilobium hirsutum</i> L.		Кипрей волосистый	Заболоченные луга, низинные болота.
309		<i>Epilobium montanum</i> L.		Кипрей горный	Леса, кустарники, лесные дороги.
310		<i>Epilobium palustre</i> L.		Кипрей болотный	Болота, сырые луга, топкие берега водоемов.
311		<i>Epilobium pseudorubescens</i> A.Skvorts.		Кипрей ложнокраснеющий	Берега водоемов, канавы.
312		<i>Epilobium roseum</i> (Schreb.) Schreb.		Кипрей розовый	У лесной дорожки.
313		<i>Oenothera rubricaulis</i> Klebahn.		Ослинник красностебельный	По сорным местам, вдоль дорог.
314	Haloragaceae	<i>Myriophyllum spicatum</i> L.		Уруть колосистая	В водоемах.
315	Apiaceae	<i>Aegopodium podagraria</i> L.		Сныть обыкновенная	Леса на богатых и достаточно влажных почвах (преимущественно сложные ельники и их производные), лесные поляны, опушки, как сорное.
316		<i>Angelica sylvestris</i> L.		Дудник лесной	Леса на достаточно влажных почвах, лесные поляны, опушки, у дорог.
317		<i>Anthriscus sylvestris</i> (L.) Hoffm.		Купырь лесной	Леса, луга, открытие, хорошо освещенные места, поляны, опушки.
318		<i>Carum carvi</i> L.		Тмин обыкновенный	Пойменные луга, залежи.
319		<i>Chaerophyllum aromaticum</i> L.		Бутень душистый	Леса на богатых и влажных почвах.

320		<i>Cicuta virosa</i> L.		Вех ядовитый, Цикута	Низинные болота, берега водоемов.
321		<i>Heracleum sibiricum</i> L.		Борщевик сибирский	Пойменные луга, открытые нарушенные местообитания.
322		<i>Heracleum sosnowskyi</i> Manden.		Борщевик Сосновского	В пойме реки, по обочинам дорог и нарушенным лесам.
323		<i>Oenanthe aquatica</i> (L.) Poir.		Омежник водный	Низинные болота, берега и мелководья водоемов.
324		<i>Pastinaca sativa</i> L.		Пастернак посевной	Открытые нарушенные местообитания (откосы дорог, окраины полей, открытые склоны и т.д.).
325		<i>Pimpinella saxifraga</i> L.		Бедренец камнеломка	Пойменные луга, лесные поляны, сосновые леса.
326		<i>Selinum carvifolia</i> (L.) L.		Гирча тминолистная	Леса на достаточно влажных почвах.
327	Cornaceae	<i>Cornus alba</i> L.		Дерен белый	У водоемов, по опушкам, сырым лугам.
328	Ericaceae	<b><i>Monotropa hypopitys</i> L.*</b>	<i>Hypopitys monotropa</i> Crantz	Подъельник обыкновенный	Преимущественно еловые и березовые леса на достаточно влажных почвах.
329		<i>Orthilia secunda</i> (L.) House		Ортилия однобокая	Леса.
330		<i>Pyrola rotundifolia</i> L.		Грушанка круглолистная	Леса на достаточно влажных почвах.
331		<i>Vaccinium myrtillus</i> L.		Черника	Леса на достаточно влажных и сравнительно бедных почвах (преимущественно сосновые, елово-сосновые и их производные), верховые и переходные болота (на кочках).
332		<i>Vaccinium vitis-idaea</i> L.		Брусника	Леса разных типов, преимущественно сосновые, елово-сосновые и их производные, верховые и переходные болота (на кочках).
333	Primulaceae	<i>Androsace filiformis</i> Retz.		Проломник нитевидный	Сырые, лесные дороги, влажные поля.
334		<i>Lysimachia europaea</i> (L.) U.Manns & Anderb.	<i>Trientalis europaea</i> L.	Седмичник европейский	Леса на влажных и сравнительно бедных почвах (ельники, сосняки и их производные).
335		<i>Lysimachia nummularia</i> L.		Вербейник монетчатый, Луговой чай	Сыроватые луга, лесные поляны, иногда под пологом леса.

336		<i>Lysimachia thyrsiflora</i> L.	<i>Naumburgia thyrsiflora</i> (L.) Reichenb.	Кизляк кистецветный	Топкие и иловатые места, низинные и переходные болота.
337		<i>Lysimachia vulgaris</i> L.		Вербейник обыкновенный	Сырые леса, обочины лесных дорог.
338		<b><i>Primula veris</i> L.*</b>		Первоцвет весенний	Пойменные луга, более или менее влажные открытые склоны вне поймы.
339	Oleaceae	<i>Fraxinus excelsior</i> L.		Ясень обыкновенный	Культивируется.
340		<i>Fraxinus pennsylvanica</i> Marshall		Ясень пенсильванский	Культивируется.
341		<i>Syringa josikaea</i> Jacq. fil.		Сирень венгерская	Культивируется.
342		<i>Syringa vulgaris</i> L.		Сирень обыкновенная	Культивируется.
343	Apocynaceae	<i>Vinca minor</i> L.		Барвинок малый	Культивируется и дичает.
344	Convolvulaceae	<i>Calystegia inflata</i> Sweet	<i>Calystegia sepium</i> subsp. <i>americana</i> (Sims) Brummitt	Повой вздутый	По кустарникам, у воды.
345		<i>Calystegia sepium</i> (L.) R.Br.		Повой заборный	На лугу, у тропинки.
346		<i>Convolvulus arvensis</i> L.		Вьюнок полевой	Открытые нарушенные местообитания (поля, обочины дорог вне леса и т.д.).
347	Polemoniaceae	<b><i>Polemonium caeruleum</i> L.*</b>		Синюха голубая	Светлые леса на влажных почвах, лесные поляны.
348	Boraginaceae	<i>Myosotis arvensis</i> (L.) Hill		Незабудка полевая	Сорняк. Поля.
349		<i>Myosotis micrantha</i> Pall.		Незабудка мелкоцветковая	Сорняк. Поля, пашни.
350		<b><i>Myosotis scorpioides</i> L.*</b>	<i>Myosotis palustris</i> (L.) L.	Незабудка болотная	Сырые, заболоченные луга, низинные болота.
351		<i>Myosotis sparsiflora</i> Mikan ex Pohl		Незабудка редкоцветковая	Сады, огороды, сыроватые места.
352		<i>Myosotis sylvatica</i> Ehrh. ex Hoffm.		Незабудка лесная	Леса, опушки.
353		<b><i>Pulmonaria obscura</i> Dum.*</b>		Медуница неясная	Леса с примесью широколиственных пород.
354		<i>Symphytum asperum</i> Lepech.		Окопник шероховатый	На нарушенных лугах.
355		<i>Symphytum officinale</i> L.		Окопник лекарственный	Сырые луга.
356	Lamiaceae	<i>Ajuga reptans</i> L.		Живучка ползучая	Леса, кустарники, луга.
357		<i>Betonica officinalis</i> L.		Буквица лекарственная	Леса (особенно лиственные), поляны, просеки.

358		<i>Clinopodium vulgare</i> L.		Пахучка обыкновенная	Мелколиственные леса, суходольные луга, поляны.
359		<i>Galeopsis bifida</i> Boenn.		Пикульник двудрегранный	Поля, огорода, заявки, пустыри, обочины дорог, улицы деревень.
360		<i>Galeopsis speciosa</i> Mill.		Пикульник красивый	Сорное.
361		<i>Galeopsis tetrahit</i> L.		Пикульник обыкновенный	Сорняк. Обочины дорог, близ жилья.
362		<i>Glechoma hederacea</i> L.		Будра плющевидная	Поля, обочины дорог, кустарники.
363		<i>Lamium album</i> L.		Яснотка белая, Глухая крапива	Тенистые места, близ жилья.
364		<i>Lamium galeobdolon</i> (L.) L.	<i>Galeobdolon luteum</i> Huds.	Зеленчук желтый	Леса, особенно с примесью широколиственных пород.
365		<i>Lamium maculatum</i> (L.) L.		Яснотка пятнистая	Леса, кустарники, овраги.
366		<i>Lamium purpureum</i> L.		Яснотка пурпурная	Сорное. Поля, огорода, овраги, близ жилья.
367		<i>Leonurus quinquelobatus</i> Gilib.		Пустырник пятилопастной	Сорное. Поля, огорода, овраги, близ жилья.
368		<i>Lycopus europaeus</i> L.		Зюзник европейский	Берега водоемов, низинные болота, ольшаники.
369		<i>Mentha arvensis</i> L.		Мята полевая	Берега водоемов, сырые дороги, пашни.
370		<i>Origanum vulgare</i> L.		Душица обыкновенная	Мелколиственные леса, лесные поляны, просеки.
371		<i>Prunella vulgaris</i> L.		Черноголовка обыкновенная	Луга, поля, лесные поляны, опушки.
372		<i>Scutellaria galericulata</i> L.		Шлемник обыкновенный	Берега водоемов, сырые места, вдоль сырых дорог.
373		<i>Stachys palustris</i> L.		Чистец болотный	Сорняк. Поля, сыроватые луга, низинные болота.
374		<i>Stachys sylvatica</i> L.		Чистец лесной	Леса, овраги, ольшаники.
375	Solanaceae	<i>Solanum dulcamara</i> L.		Паслен сладко-горький	Ольшаники, низинные болота.
376		<i>Solanum lycopersicum</i> L.		Томат	Сорное в лесу.
377		<i>Solanum nigrum</i> L.		Паслен черный	Огорода, сорные места.
378		<i>Solanum tuberosum</i> L.		Картофель	Культивируемое на полях.
379	Orobanchaceae	<i>Melampyrum nemorosum</i> L.		Марьянник дубравный, Иван-да-Марья	Леса, лесные поляны, кустарники.

380		<i>Melampyrum pratense</i> L.		Марьянник луговой	Хвойные леса, поляны, опушки.
381		<i>Rhinanthus angustifolius</i> C.C. Gmel. s.l.	<i>Rhinanthus major</i> L., <i>Rhinanthus vernalis</i> (Zing.) Schischk. et Serg.	Погремок узколистный	Пойменные луга.
382	Scrophulariaceae	<i>Linaria vulgaris</i> Mill.		Льнянка обыкновенная	Сорняк. Лесные поляны, вдоль дорог.
383		<i>Scrophularia nodosa</i> L.		Норичник шишковатый	Пойменные сыроватые луга, тенистые леса, заросли кустарников.
384		<i>Verbascum nigrum</i> L.		Коровяк черный	Пойменные луга, склоны холмов.
385	Lentulariaceae	<i>Utricularia minor</i> L.		Пузырчатка малая	Стоячие или слабо проточные водоемы.
386		<i>Utricularia vulgaris</i> L. aggr.		Пузырчатка обыкновенная	Стоячие или слабо проточные водоемы.
387	Plantaginaceae	<i>Callitriche cophocarpa</i> Sendtner		Болотник короткоплодный	Мелкие водоемы, заполненные водой и иногда пересыхающие (канавы, колеи лесных дорог, и т.п.).
388		<i>Plantago lanceolata</i> L.		Подорожник ланцетный	Луга, лесные поляны, опушки.
389		<i>Plantago major</i> L. s.l.		Подорожник большой	Обочины дорог, тропинки, сбитые луга, близ жилья.
390		<i>Plantago media</i> L.		Подорожник средний	Луга, лесные поляны, обочины дорог.
391		<i>Veronica beccabunga</i> L.		Вероника поточная	Болота, берега ручьев, рек.
392		<i>Veronica chamaedrys</i> L.		Вероника дубравная	Луга, склоны леса, лесные поляны, просеки.
393		<i>Veronica longifolia</i> L.		Вероника длиннолистная	Пойменные луга, леса, заросли кустарников, низинные болота.
394		<i>Veronica officinalis</i> L.		Вероника лекарственная	Еловые, смешанные (с преобладанием ели) леса.
395		<i>Veronica serpyllifolia</i> L.		Вероника тимьянолистная	Пойменные луга, сыроватые лесные поляны.
396	Rubiaceae	<i>Galium aparine</i> L.		Подмаренник цепкий	Поля, огороды, сады.
397		<i>Galium mollugo</i> L.		Подмаренник мягкий	Светлые леса, лесные поляны, обочины дорог, берега водоемов.
398		<i>Galium odoratum</i> (L.) Scop.		Подмаренник душистый	В лесу.
399		<i>Galium palustre</i> L.		Подмаренник болотный	Заболоченные сырые леса и луга, канавы, берега водоемов.

400		<i>Galium rivale</i> (Sibth. et Smith) Griseb.		Подмаренник приречный	Заболоченные сырые леса и луга, канавы, берега водоемов.
401		<i>Galium uliginosum</i> L.		Подмаренник топяной	Низинные болота, сырые луга, ольшаники.
402		<i>Galium verum</i> L.		Подмаренник настоящий	Песчаные склоны, пойменные луга, сосновые леса.
403	Caprifoliaceae	<i>Knautia arvensis</i> (L.) Coult		Короставник полевой	Луга, лесные поляны, опушки, поля.
404		<i>Lonicera caprifolium</i> L.		Жимолость козья, Каприфоль	Разводится и дичает.
405		<i>Lonicera tatarica</i> L.		Жимолость татарская	Разводится и дичает.
406		<i>Lonicera xylosteum</i> L.		Жимолость лесная	Леса, опушки.
407		<i>Succisa pratensis</i> Moench		Сивец луговой	Лесные поляны, опушки березняков, осинников.
408		<i>Valeriana officinalis</i> L. s.l. (incl. <i>V. exaltata</i> Mikan fil.)		Валериана лекарственная	Березняки, опушки и склоны оврагов, сырые луга.
409	Viburnaceae	<i>Sambucus racemosa</i> L.		Бузина красная	Леса, опушки.
410		<i>Viburnum opulus</i> L.		Калина обыкновенная	Леса, опушки, вырубки, сады.
411		<i>Adoxa moschatellina</i> L.		Адокса мускусная	Еловые и елово-березовые леса, кустарники.
412	Cucurbitaceae	<i>Echinocystis lobata</i> (Michx.) Torr. et A.Gray		Эхиноцистис дольчатый	В пойме р. Сторожки.
413	Campanulaceae	<i>Campanula glomerata</i> L.		Колокольчик скупенный	Пойменные луга, лесные поляны.
414		<b><i>Campanula latifolia</i> L.*</b>		Колокольчик широколиственный	Широколиственные и хвойно- широколиственные леса.
415		<b><i>Campanula patula</i> L.*</b>		Колокольчик раскидистый	Луга, лесные поляны, опушки, залежи.
416		<b><i>Campanula persicifolia</i> L.*</b>		Колокольчик персиколитный	Леса сосновые или смешанные, лесные поляны.
417		<b><i>Campanula rotundifolia</i> L.*</b>		Колокольчик круглолистный	Сосновые леса, сухие склоны.
418		<b><i>Campanula trachelium</i> L.*</b>		Колокольчик крапиволистный	Леса с примесью широколиственных пород.
419	Asteraceae	<i>Achillea millefolium</i> L.		Тысячелистник обыкновенный	Леса, лесные поляны, луга, обочины дорог.
420		<i>Arctium minus</i> (Hill) Bernh.		Лопух малый	В лесу.

421		<i>Arctium tomentosum</i> Mill.		Лопух паутинистый	Сорные места, у жилья, вдоль дорог, у водоемов.
422		<i>Artemisia absinthium</i> L.		Полынь горькая	Сорные места, у жилья, в пойме, по канавам.
423		<i>Artemisia campestris</i> L. s.l.		Полынь равнинная	Сухие склоны, залежи, у жилья, по межам.
424		<i>Artemisia vulgaris</i> L.		Полынь обыкновенная, Чернобыльник	Пустыри, луга, сорные места, у жилья, кустарники в пойме.
425		<i>Bellis perennis</i> L.		Маргаритка многолетняя	Разводится и дичает.
426		<i>Bidens cernua</i> L.		Черда поникшая	Топкие места у реки, прудов, по болотам.
427		<i>Bidens frondosa</i> L.		Черда олиственная	У дорожки на опушке леса.
428		<i>Bidens tripartita</i> L.		Черда трехраздельная	Низинные болота, сырые места, вдоль ручьев, овраги.
429		<i>Carduus crispus</i> L.		Чертополох курчавый	Сорные места, у жилья, лесные просеки, пойменные луга.
430		<i>Centaurea cyanus</i> L.		Василек синий (полевой)	Обычный сорняк посевов, полей.
431		<i>Centaurea jacea</i> L.		Василек луговой	Луга, лесные поляны, просеки березняка.
432		<i>Centaurea phrygia</i> L.		Василек фригийский	Луга, лесные поляны, опушки, березняки.
433		<i>Centaurea scabiosa</i> L.		Василек шероховатый	Пойменные суховатые луга. Лесные поляны.
434		<i>Cichorium intybus</i> L.		Цикорий обыкновенный	Пустыри, обочины дорог, канавы, пойменные луга.
435		<i>Cirsium heterophyllum</i> (L.) Hill.		Бодяк разнолистный	Сырые луга, сырые поляны, кустарники.
436		<i>Cirsium oleraceum</i> (L.) Soop.		Бодяк огородный	Сырые луга, берега ручьев, низинные болота.
437		<i>Cirsium palustre</i> (L.) Scop.		Бодяк болотный	Сырые поляны в березняках, сырые луга.
438		<i>Cirsium setosum</i> (Willd.) Bess.		Бодяк щетинистый	Сорняк полей, огородов, посевов. Сорные места, у жилья.
439		<i>Cirsium vulgare</i> (Savi) Ten.		Бодяк обыкновенный	Сорные места, у жилья, вырубки, просеки.
440		<i>Crepis paludosa</i> (L.) Moench		Скерда болотная	Сыроватые леса, днища оврагов,

					кустарники.
441		<i>Crepis tectorum</i> L.		Скерда кровельная	Посевы, поля, сухие склоны, лесные просеки.
442		<i>Erigeron acris</i> L.		Мелколепестник острый	Сорняк сухих лугов, полей, склонов, обочины дорог.
443		<i>Erigeron canadensis</i> L.	<i>Conyza canadensis</i> (L.) Cronq.	Мелколепестник канадский	Сорные песчаные места, у жилья, обочины дорог, поля.
444		<i>Erigeron annuus</i> (L.) Desf. s.l.	<i>Erigeron strigosus</i> Bigelow	Мелколепестник щетинистый (однолетний)	Вдоль дорог.
445		<i>Galinsoga parviflora</i> Cav.		Галинзога мелкоцветковая	Сорняк огородов, садов, клумб.
446		<i>Gnaphalium uliginosum</i> L.		Сушеница топяная	Сырые луга, отмели, обочины сырых дорог, низинные болота.
447		<i>Helianthus annuus</i> L.		Подсолнечник однолетний	Сорное.
448		<i>Helianthus tuberosus</i>		Топинамбур	Дичает из культуры.
449		<i>Hieracium caespitosum</i> Dum. (syn. <i>H. pratense</i> Tausch)		Ястребинка луговая	Опушки, лесные поляны, кустарники.
450		<i>Hieracium umbellatum</i> L. s.l.		Ястребинка зонтичная	Опушки, лесные поляны, кустарники.
451		<i>Lactuca serriola</i> L.		Латук дикий	Пустыри, огороды, окрестности жилья.
452		<i>Lapsana communis</i> L.		Бородавник обыкновенный	Тенистые леса, ольшаники, овраги, кустарники.
453		<i>Leontodon hispidus</i> L.		Кульбаба шершавая	Пойменные луга, поляны, склоны, кустарники.
454		<i>Leucanthemum vulgare</i> Lam. aggr.		Нивяник обыкновенный	Луга, лесные поляны, опушки.
455		<i>Matricaria discoidea</i> DC.	<i>Chamomilla suaveolens</i> (Pursh) Rydb., <i>Matricaria matricarioides</i> (Less.) Porter	Ромашка пахучая	Поля, сорные места, вдоль дорог.
456		<i>Mycelis muralis</i> (L.) Dumort.		Мицелис стеной	Еловые и смешанные леса.
457		<i>Scorzoneroidea autumnalis</i> (L.) Moench	<i>Leontodon autumnalis</i> L.	Кульбаба осенняя	Луга, склоны, поляны, вдоль дорог.
458		<i>Senecio viscosus</i> L.		Крестовник клейкий	Сорное вдоль дорог.
459		<i>Senecio vulgaris</i> L.		Крестовник обыкновенный	Сорняк огородов, пустырей, мусорных мест.
460		<i>Solidago virgaurea</i> L.		Золотарник	Леса, опушки, лесные поляны.

				обыкновенный, Золотая розга	
461		<i>Solidago canadensis</i> L.		Золотарник канадский	Дичает из культуры.
462		<i>Solidago gigantea</i> Aiton		золотарник гигантский	На лугах, вдоль лесных дорожек.
463		<i>Sonchus arvensis</i> L.		Осот полевой, или желтый	Сорняк посевов, огородов, обочины дорог.
464		<i>Sonchus asper</i> (L.) Hill.		Осот шершавый	Сорняк посевов, огородов, обочины дорог.
465		<i>Sonchus oleraceus</i> L.		Осот огородный	Сорняк посевов, огородов, обочины дорог.
466		<i>Symphyotrichum</i> × <i>salignum</i> (Willd.) G.L.Nesom		Симфиотрихум ивовый (Астра ивовая)	На нарушенном лугу.
467		<i>Tanacetum vulgare</i> L.		Пижма обыкновенная	Лесные поляны, просеки, обочины дорог, у жилья.
468		<i>Taraxacum officinale</i> Wigg. aggr.		Одуванчик лекарственный	Луга, лесные поляны, пустыри, у жилья.
469		<i>Telekia speciosa</i> (Schreb.) Baumg.		Телекия прекрасная	Вдоль дорог, на нарушенных участках.
470		<i>Tragopogon pratensis</i> L.		Козлобородник луговой	Лесные поляны, светлые лиственные леса.
471		<i>Tripleurospermum inodorum</i> (L.) Sch.Bip.	<i>Matricaria inodora</i> L., <i>Matricaria perforata</i> Merat, <i>Tripleurospermum</i> <i>perforatum</i> (Mérat) Wagenitz	Трехреберник непахучий (продырявленный)	Поля, вдоль дорог.
472		<i>Tussilago farfara</i> L.		Мать-и-мачеха обыкновенная	Залежи, вдоль дорог.

*Примечание:* полужирным шрифтом выделены виды, внесенные в Красные книги; одной звездочкой (\*) – в Красную книгу города Москвы; двумя звездочками (\*\*) – в Красную книгу Московской области.